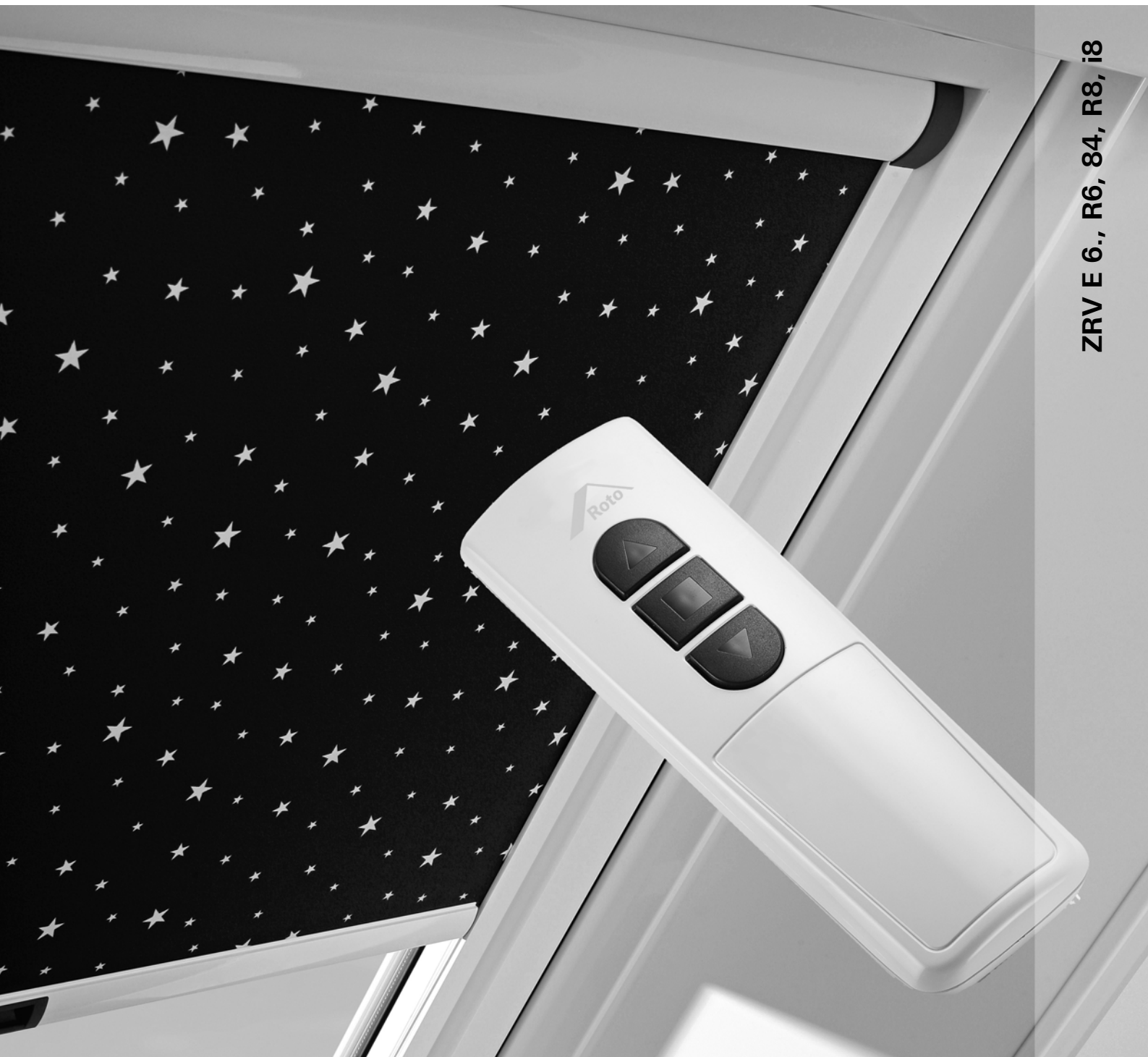




**Montageanleitung**  
Mounting instructions



ZRV E 6., R6, 84, R8, i8





## Общие указания по технике безопасности

- Инструкция по монтажу предназначена для лиц, прошедших обучение.
- За соблюдение предписаний предприятия по энергоснабжению или VDE 0022 несут ответственность эксплуатационник и лицо, выполняющее монтаж электрооборудования.
- Предполагается, что специалист, монтирующий изделие, владеет следующими знаниями:
  - соблюдение правил предотвращения несчастных случаев;
  - правильное обращение с лестницами / подставками;
  - правильное размещение крепежных материалов;
  - правильная оценка стройматериалов;
  - правильный пуск в эксплуатацию и обслуживание изделия;
  - знание положений по технике безопасности и мер предосторожности при обращении с электрооборудованием;
  - знания в области электротехники.
- Если монтер не соответствует хотя бы одному из этих требований, необходимо поручить выполнение работ специализированному монтажному предприятию.
- Внимательно прочтите настоящую инструкцию перед монтажом и применением.
- Соблюдайте последовательность монтажа, инструкции и указания!
- Обеспечьте всем пользователям доступ к этой инструкции.
- Бережно храните данное руководство вплоть до утилизации изделия.
- В случае смены владельца передайте руководство новому пользователю.

## Использование согласно назначению

Штора для затемнения предназначена для затемнения помещений внутри зданий.

Ее можно монтировать только на предусмотренных для этого случая поворачивающихся чердачных окнах поворотного типа.

Штора для затемнения защищает от попадания в помещение потока света. Накат является светонепроницаемым, однако не обеспечивает 100процентной темноты (в физическом смысле).

Текстильные элементы, применяемые в шторах для затемнения, могут иметь легкую волнистость по краям и немного искажают направление света. Это не является дефектом изделия.

## Технические характеристики

Габариты зависят от типа и соответствующих размеров окон.

## Распаковка/проверка комплекта поставки (Рис. А1)

- ! **Опасность смерти от удушья!**  
**Детали из пластмассы и пенополистирола, винты, мелкие детали и т. п., попав в руки детей, представляют смертельную опасность.**
  - > Не оставляйте упаковочный материал и материал для монтажа на видном месте, храните их в месте, недоступном для детей, отдельно от мелких деталей.
  - > Не подпускайте детей к месту монтажа в течение всего процесса установки.
- Утилизируйте упаковочный материал (картон, пенополистирол, пакеты из синтетических материалов) в соответствии с местным законодательством.
- При отсутствии деталей обратитесь к дилеру.
- Шаблон (рисунок А1, часть К) представляет собой вспомогательное средство, а не монтируемую деталь.

## Подготовка инструментов/вспомогательных средств (Рис. А2)

- Карандаш
- Дрель/винтовёрт со сверлильной насадкой (Ø 10 мм)
- Отвертка для винтов с крестообразным шлицем, PZ1
- Отвертка для винтов с внутренним шестигранником (размер 5)
- Боковые кусачки
- Рулетка / дюймовая линейка
- При необходимости средство подъема (лестница)
- Шаблон (рисунок А1, часть К)

## Общие сведения о монтаже (Рис. 1)

Данное руководство содержит указания по монтажу для окон различных типов:

- тип 84, тип R8 (деревянные или пластиковые)
- тип 6..., тип R6 (деревянные или пластиковые),
- тип WDT 6..., тип WDT R6 (деревянные или пластиковые).
- тип WDC i8 (пластиковые).

Чтобы выполнить монтаж надлежащим образом и найти соответствующие указания, перед началом работ определите тип окна.

- Полностью откройте окно.
- Запишите данные с заводской таблички.

Кроме того, в определенных ситуациях выполняемые действия для деревянных и пластиковых окон различаются:

- Рисунки со знаком "...К" рядом с номером действительны для пластиковых окон.
- Рисунки со знаком "...Н" рядом с номером действительны для деревянных окон.
- Рисунки со знаком "WDT" рядом с номером действительны для окон WDT.
- Рисунки со знаком "WDC" рядом с номером действительны для окон WDC.
- Рисунки без особых знаков рядом с номером действительны для всех типов окон в равной мере.

## Монтаж

(Рис. 1-19 WDF + Рис. 1-8 WDT/WDC)

**!** **Опасность для жизни и опасность получения травм вследствие повреждения токопроводящих кабелей!**  
**Поврежденные токопроводящие кабели могут привести к тяжелому поражению электрическим током и ожогам.**

- > В ходе всего процесса монтажа будьте осторожны, чтобы не прищемить, не просверлить и не повредить токопроводящие кабели.

**!** **Опасность падения!**  
**Монтаж частично происходит при открытом окне!**

- > Не высовывайтесь через чердачное окно.
- > Пользователь (монтер) должен находиться в таком положении, в котором он будет чувствовать себя уверенно.
- > Использовать только средства подъема с прочной опорой, достаточным сцеплением и достаточно высокой грузоподъемностью!
- > При выполнении работ на большой высоте обязательно используйте подходящую страховку.
- > Никогда не держитесь за штору для затемнения.

**!** **Опасность сдавливания и получения травм при откидывании чердачного окна!**

- > Зафиксируйте окно, чтобы предотвратить его возврат в исходное положение (см. инструкцию по использованию чердачного окна).

- > Во время откидывания держите руки подальше от оконной рамы.

**!** **Опасность травмирования при падении деталей!**

- > Для монтажа используйте только крепежный материал из комплекта поставки, соответствующий материалу рамы окна.
- > Никогда не складывайте инструмент, детали и крепежный материал на средствах подъема.
- > Не подпускайте детей к месту монтажа в течение всего процесса установки.

**!** **Опасность падения из-за испуга!**  
**При прикосновении к шторе для затемнения рукой или предметом может произойти электростатический разряд и послышаться шум (треск)!**

- > Пользователь (монтер) должен уверенно стоять на опоре.

## Подключение по месту установки

(Рис. 13 WDF+18 WDF+8 WDT/WDC)

**!** **Опасность для жизни и опасность получения травм вследствие неправильного подключения электрооборудования!**

- > Подключение шторы для затемнения по месту установки к системе управления и источнику электроэнергии следует осуществлять согласно стандарту VDE 0100 или предписаниям законодательства и нормам соответствующей страны; все работы должны выполняться только специалистом-электротехником с соответствующим уровнем допуска.
- > Подключайте штору для затемнения лишь в том случае, если данные на заводской табличке совпадают с данными источника электроэнергии.
- Смотрите руководство по монтажу системы управления ("ZEL, STG..."): там вы найдете указания по технике безопасности, указания по подключению по месту установки и схему соединений.

## Настройка

(без иллюстраций)

После монтажа настройка не нужна.

## Управление

(без иллюстраций)

- Эксплуатация разрешена только с закрытым окном.
- Управление зависит от выбранной системы управления.



- Смотрите руководство по эксплуатации системы управления ("ZEL STG..."): там вы найдете указания по технике безопасности и по управлению.

**!** **Опасность сдавливания и получения травм!**

- > В области перемещения жалюзи не должно быть постоянных и подвижных препятствий.
- > При разворачивании и сворачивании не прикасайтесь к подвижным частям и не тяните за штору для затемнения.

## Уход и техническое обслуживание

(Рис. В1)

**!** **Материальный ущерб при ненадлежащей очистке!**

- > Полностью поднять штору для затемнения, прежде чем приводить окно в положение для очистки.
- > Чистку шторы для затемнения выполняйте осторожно и без применения усилий.

Для максимального продления срока службы мы рекомендуем:

- Выполнять чистку алюминиевой поверхности изделия как минимум один раз в год.
- Вытирать алюминиевую поверхность только влажной тканью.
- Текстильную поверхность шторы чистить осторожно.
- Минимум раз в год проводить проверку функционирования шторы для затемнения.
- Своевременно передавать изделие для устранения повреждений в специализированное предприятие.

## Запасные части, изнашивающиеся детали, ремонт

(Рис. А1)

**!** **При использовании низкокачественных запчастей или изнашивающихся деталей возможен материальный ущерб!**

- > Используйте только оригинальные запчасти и изнашивающиеся детали от изготовителя.

**!** **Опасность травмирования и материального ущерба вследствие ненадлежащего ремонта!**

- > Поручайте проведение ремонта только специализированным предприятиям.

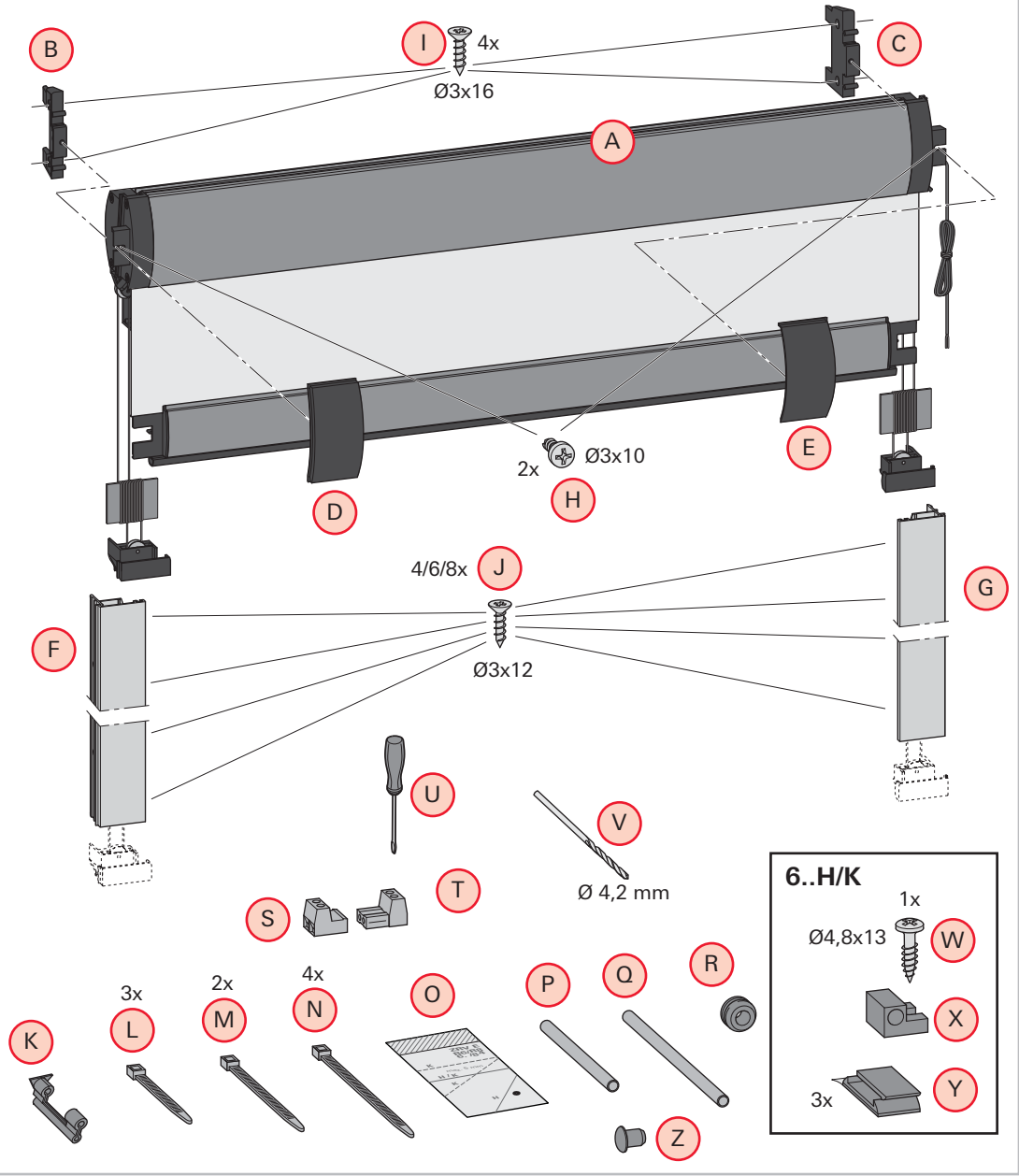
## Демонтаж и утилизация

(без иллюстраций)

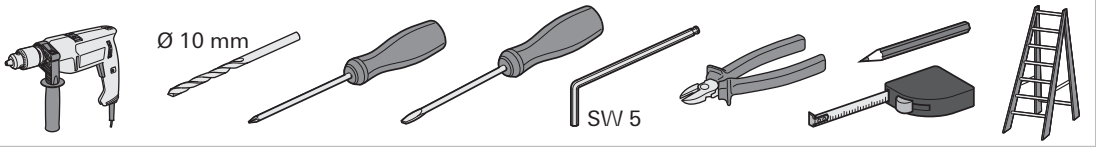
Отслужившие свой срок шторы для затемнения или их детали нельзя утилизировать вместе с обычными отходами.

- Обеспечьте утилизацию согласно местному законодательству.

A1



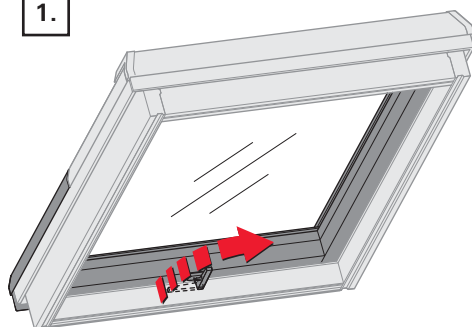
A2



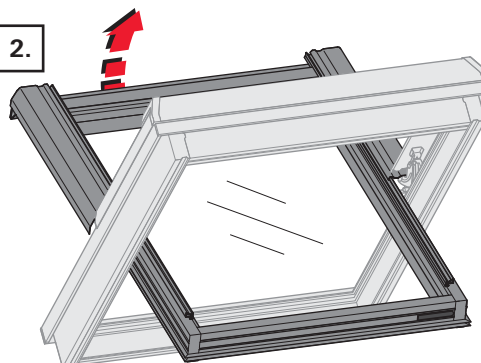


## WDF

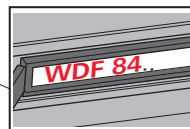
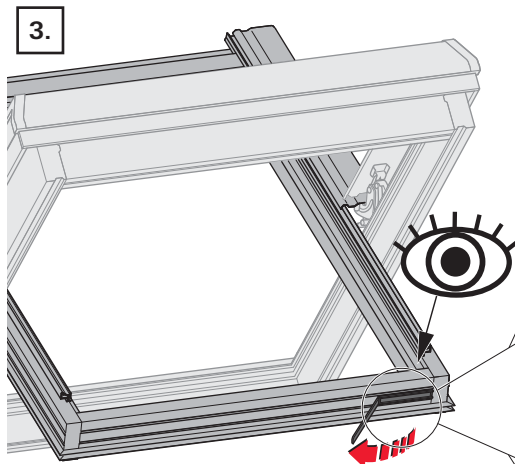
1.



2.

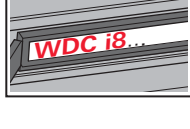
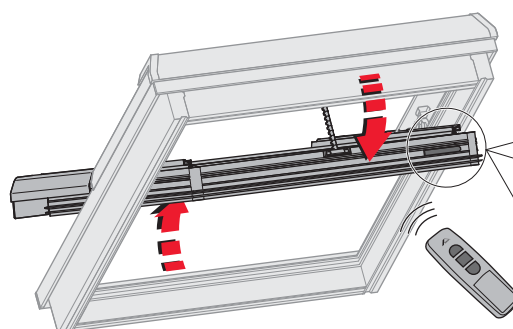


3.



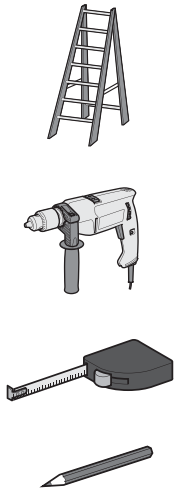
64

## WDT/WDC



76

**1 WDF...H**

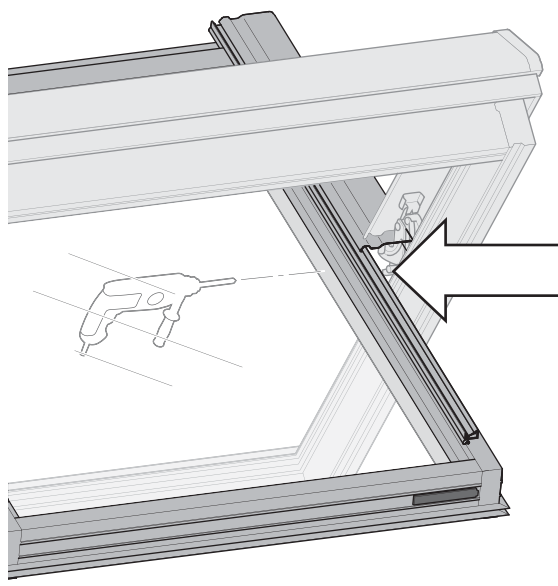
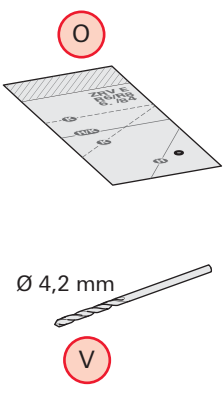


**1.**

	X
../7	190 mm
../9	290 mm
../11	390 mm
../14	500 mm
../16	600 mm

**2.**

**3.**



**4.**

max. 5 mm

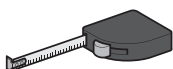
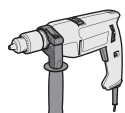
**5.**

**6.**

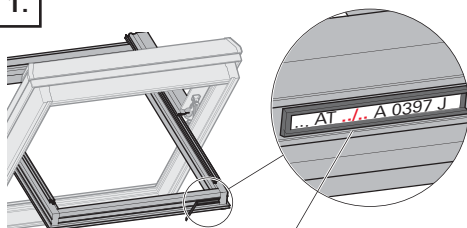
**7.**



# 1 WDF...K

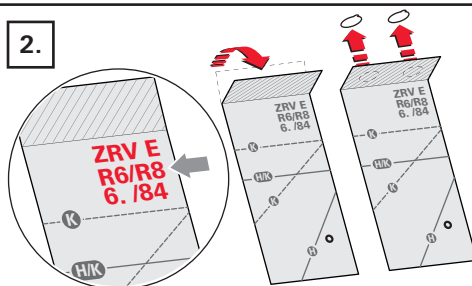


1.

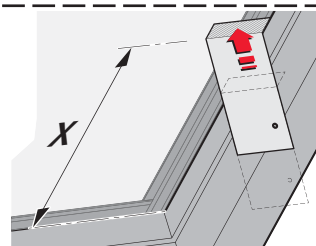


		X
6..K	../7	190 mm
84.K	../9	290 mm
R6.K	../11	390 mm
R8.K	../14	500 mm
	../16	600 mm
84.K	bis 870 mm	190 mm
MR	871...1070 mm	290 mm
R8.K	1071...1310 mm	390 mm
MR	1311...1500 mm	500 mm
	1501...1600 mm	600 mm

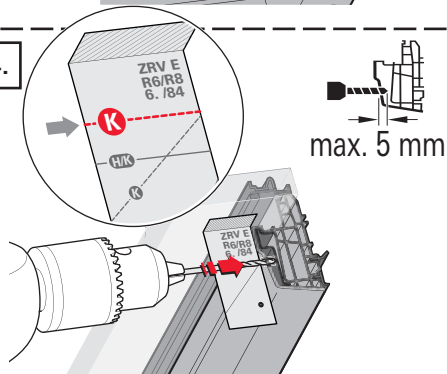
2.



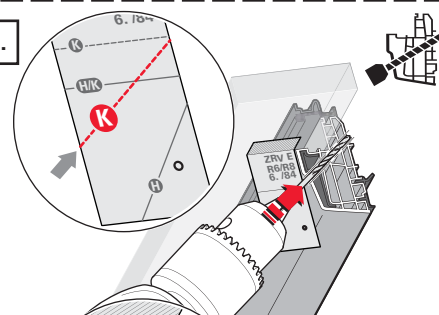
3.



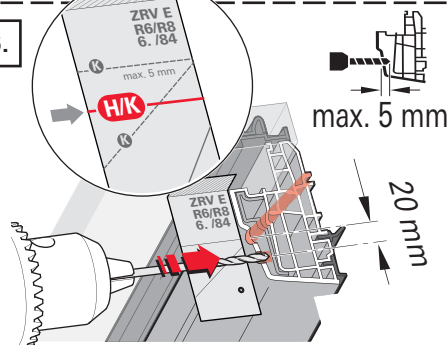
4.



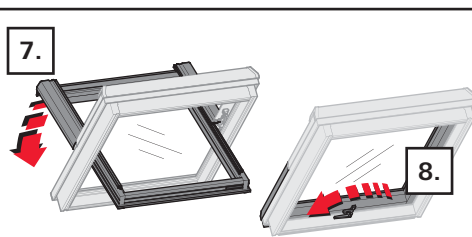
5.



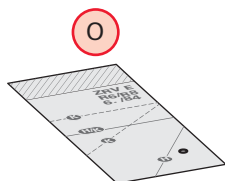
6.



7.



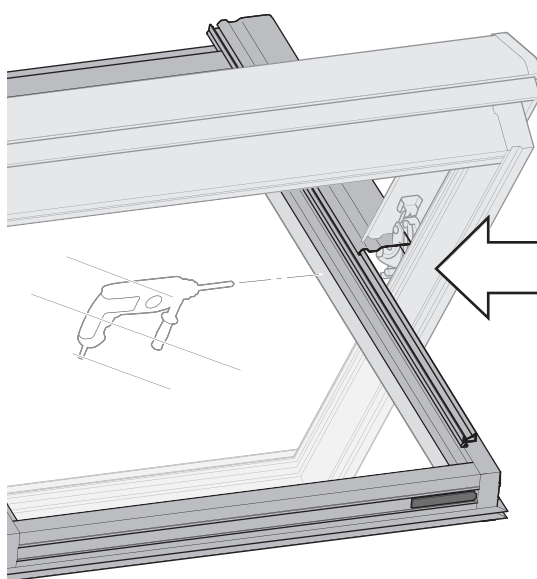
8.



Ø 4,2 mm

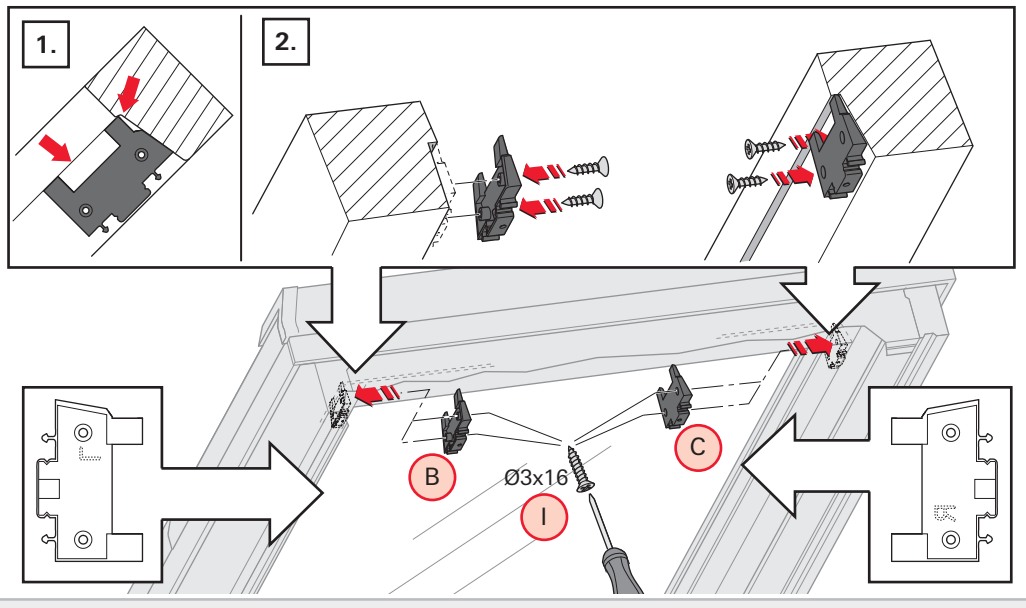
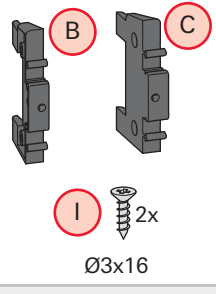


V

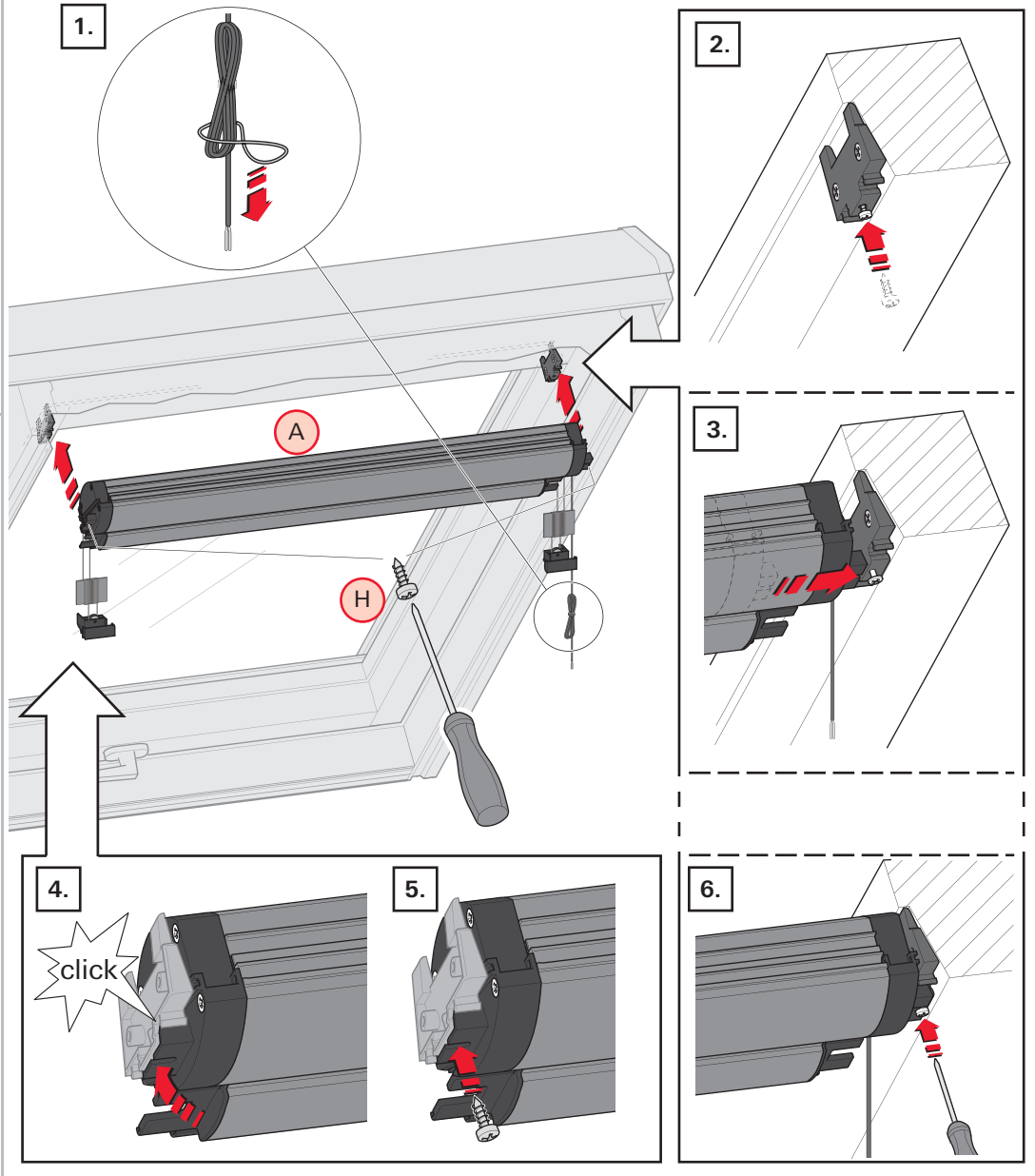
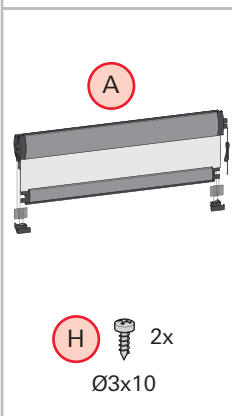
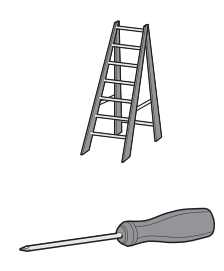




**2** WDF

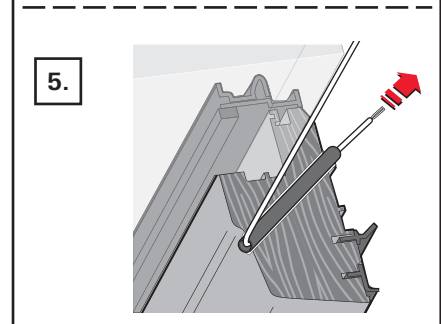
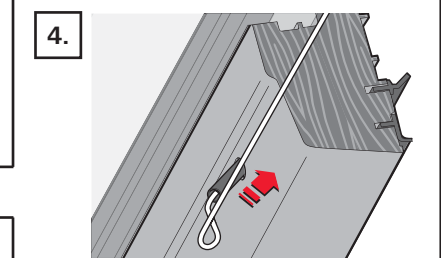
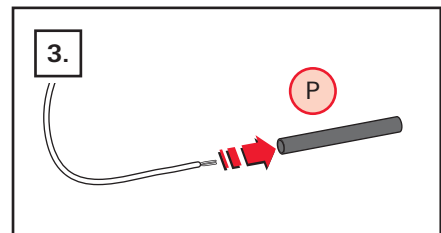
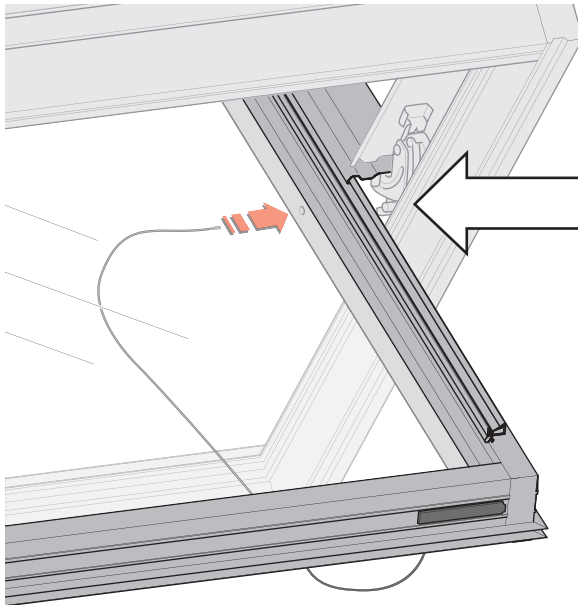
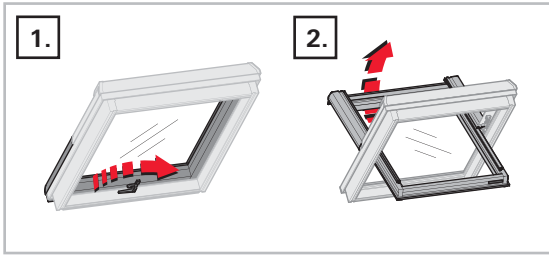
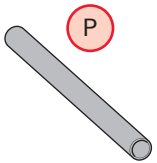


**3** WDF

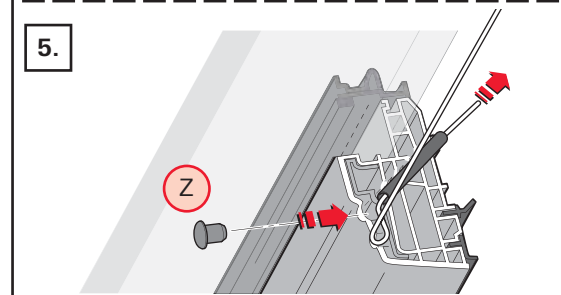
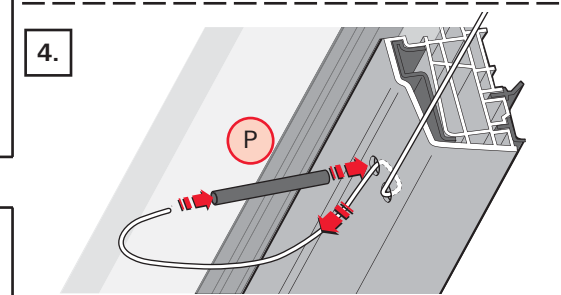
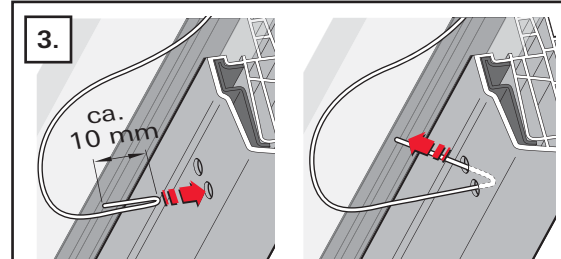
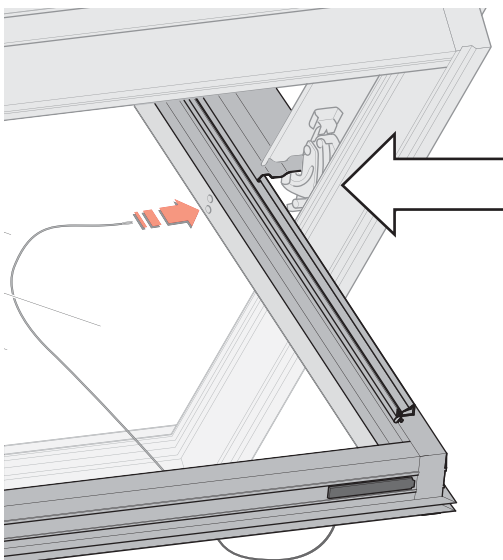
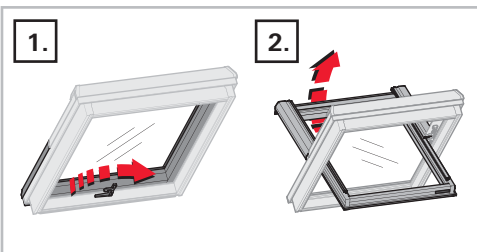
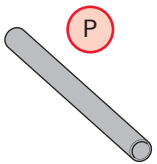




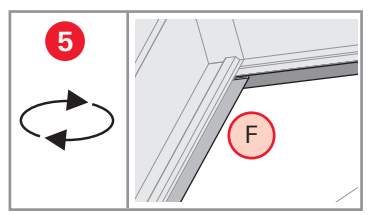
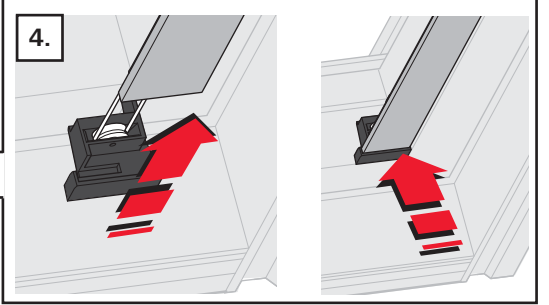
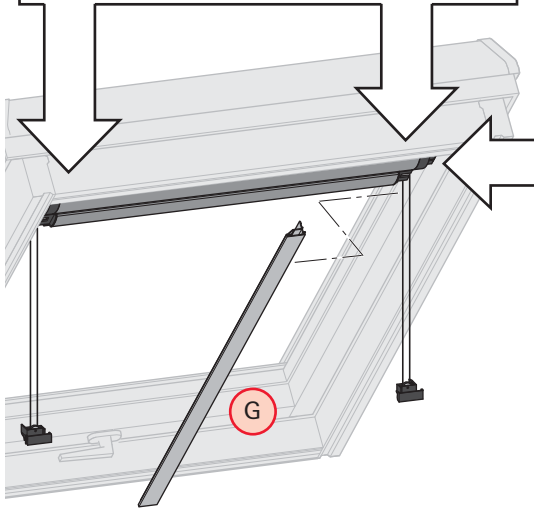
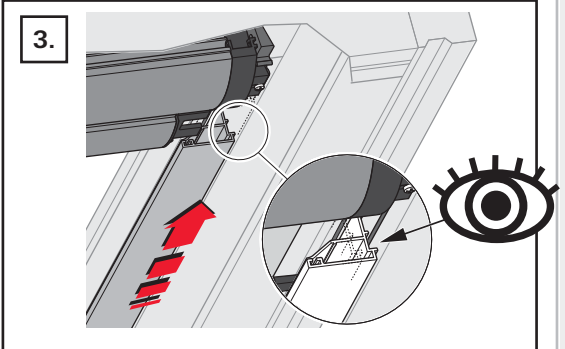
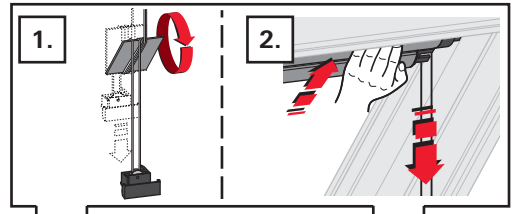
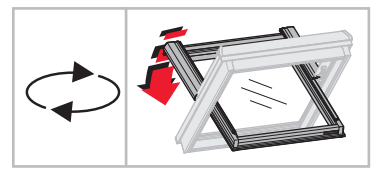
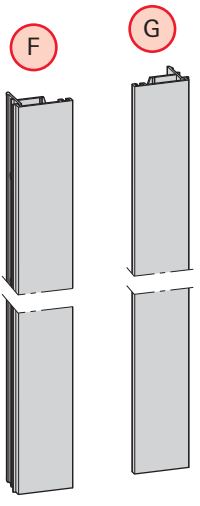
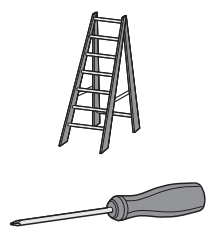
**4 WDF...H**



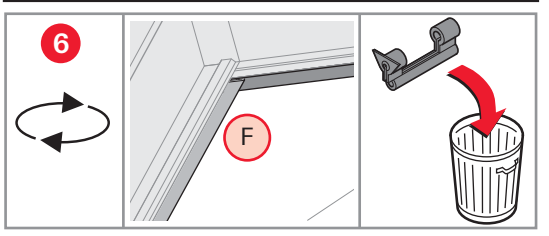
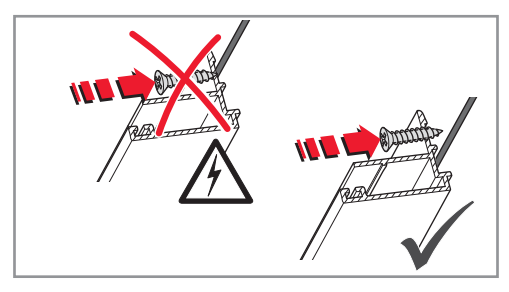
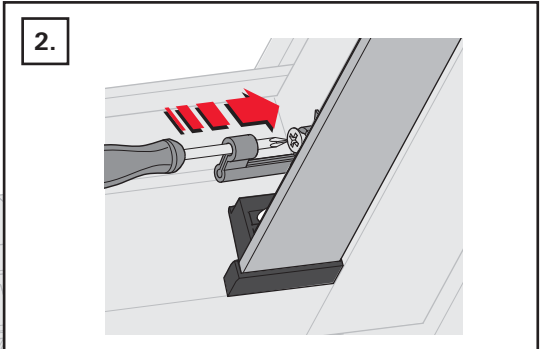
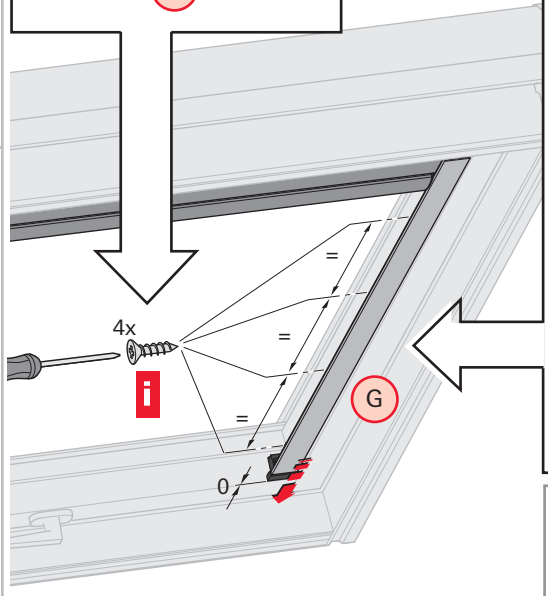
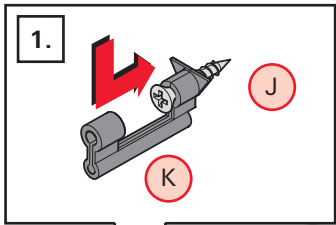
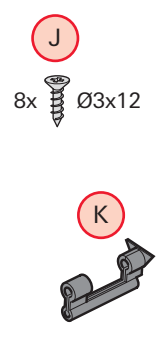
**4 WDF...K**



**5 WDF**



**6 WDF**





**7** WDF

**2. Manueller Funktionstest**  
**Manuel functional testing**  
**Manualny test funkcjonowania**

**1.**

**2.**

**3.**

auf / ab  
up / down  
góra / dół

**8** WDF

**D** **E**

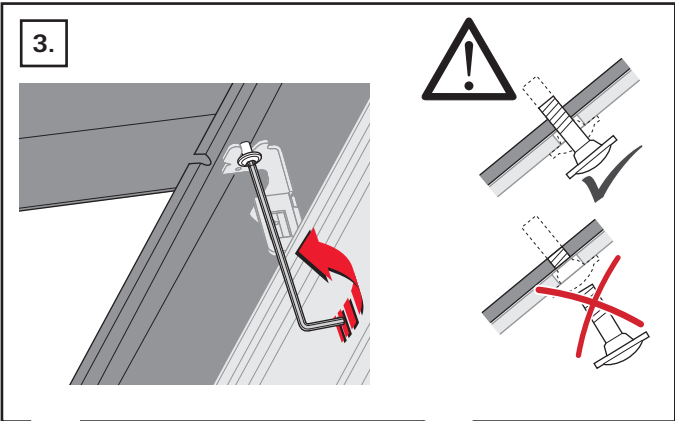
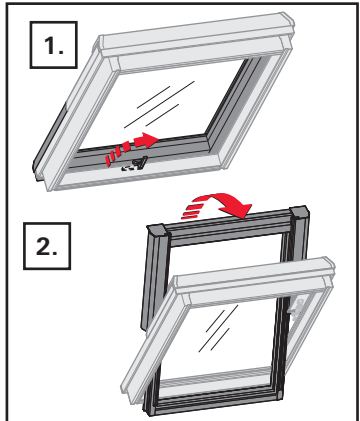
**D** **E**

**9** WDF

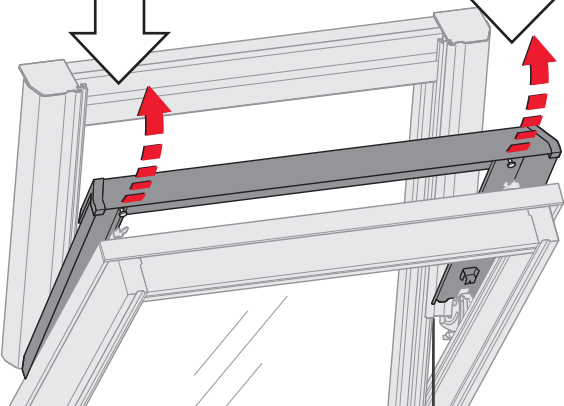
**WDF**  
**10 - 14**

**WDF**  
**15 - 19**

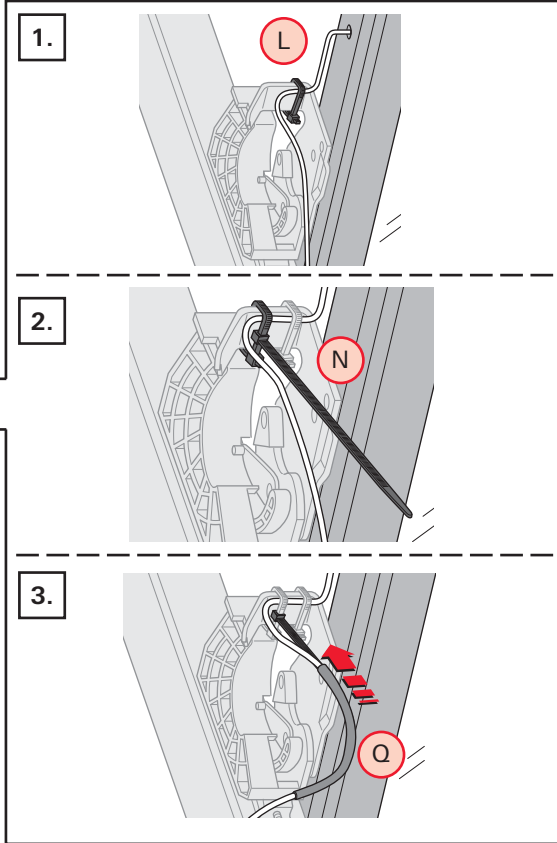
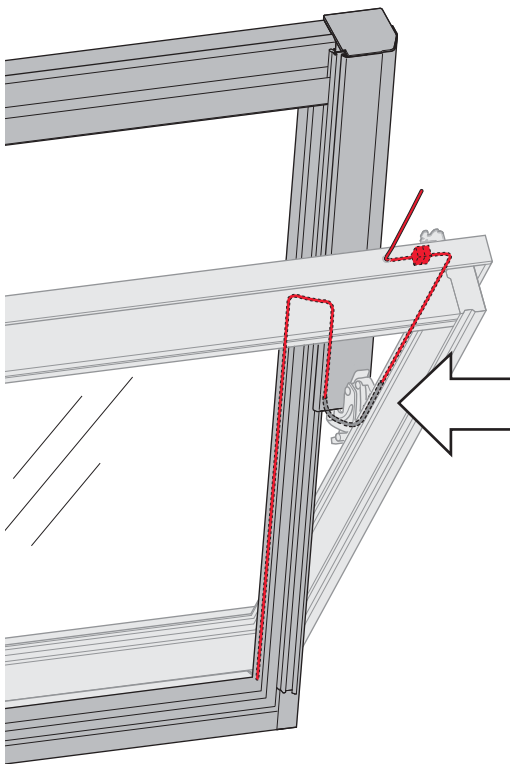
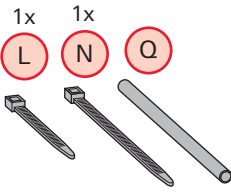
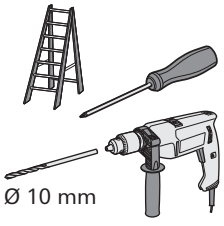
**10** WDF 6..



4.

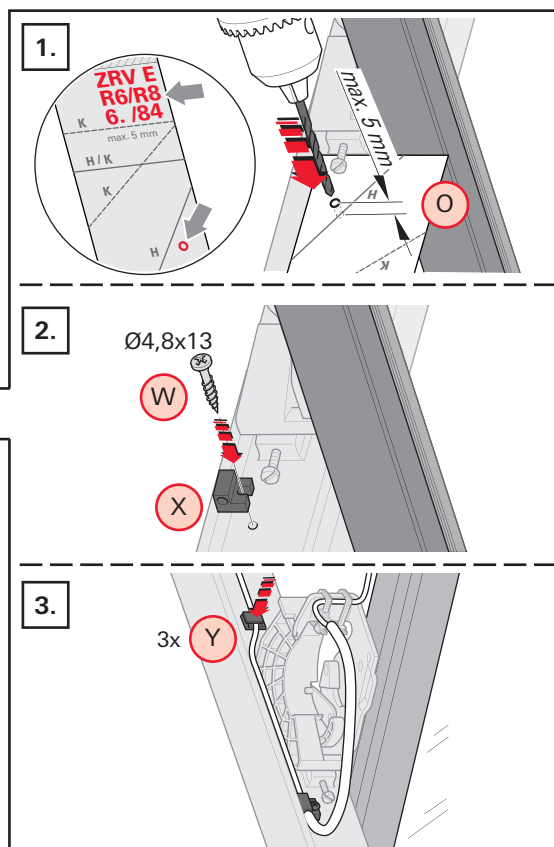
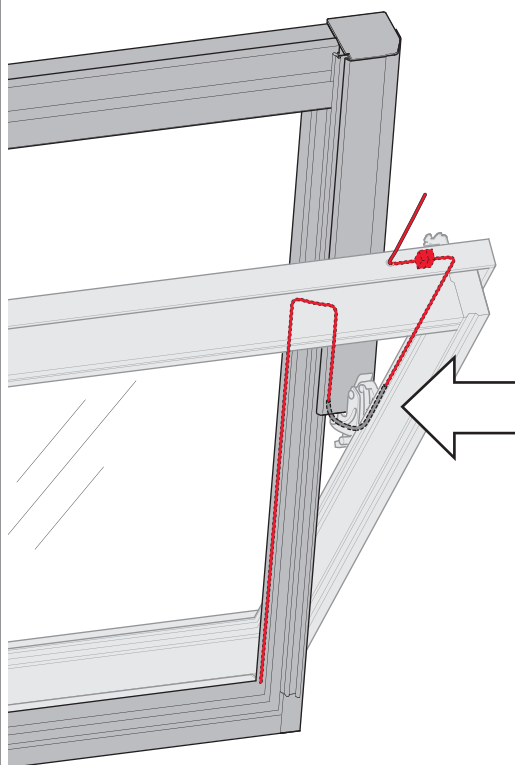
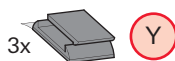
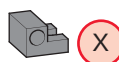
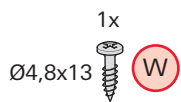
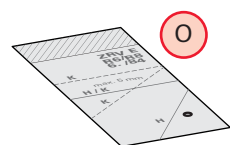


**11** WDF 6..

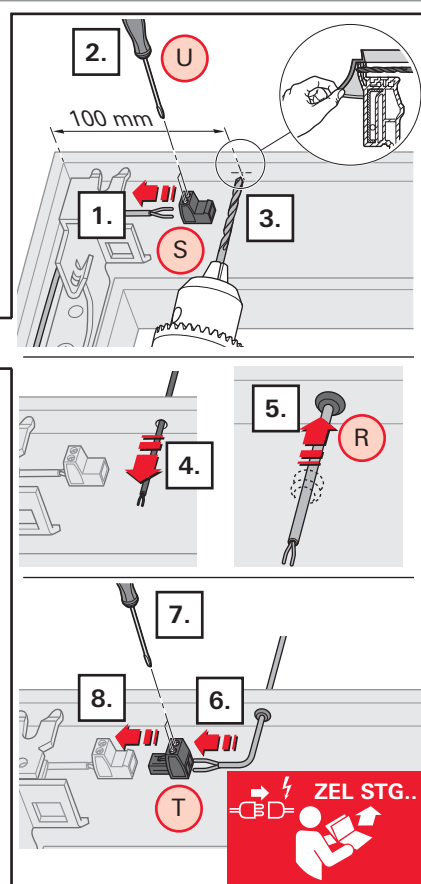
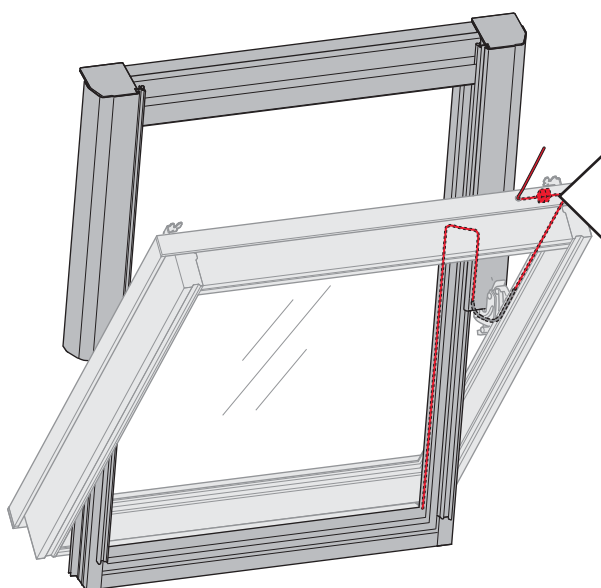
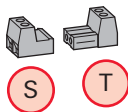
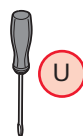
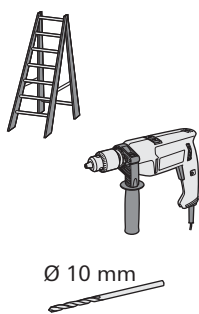




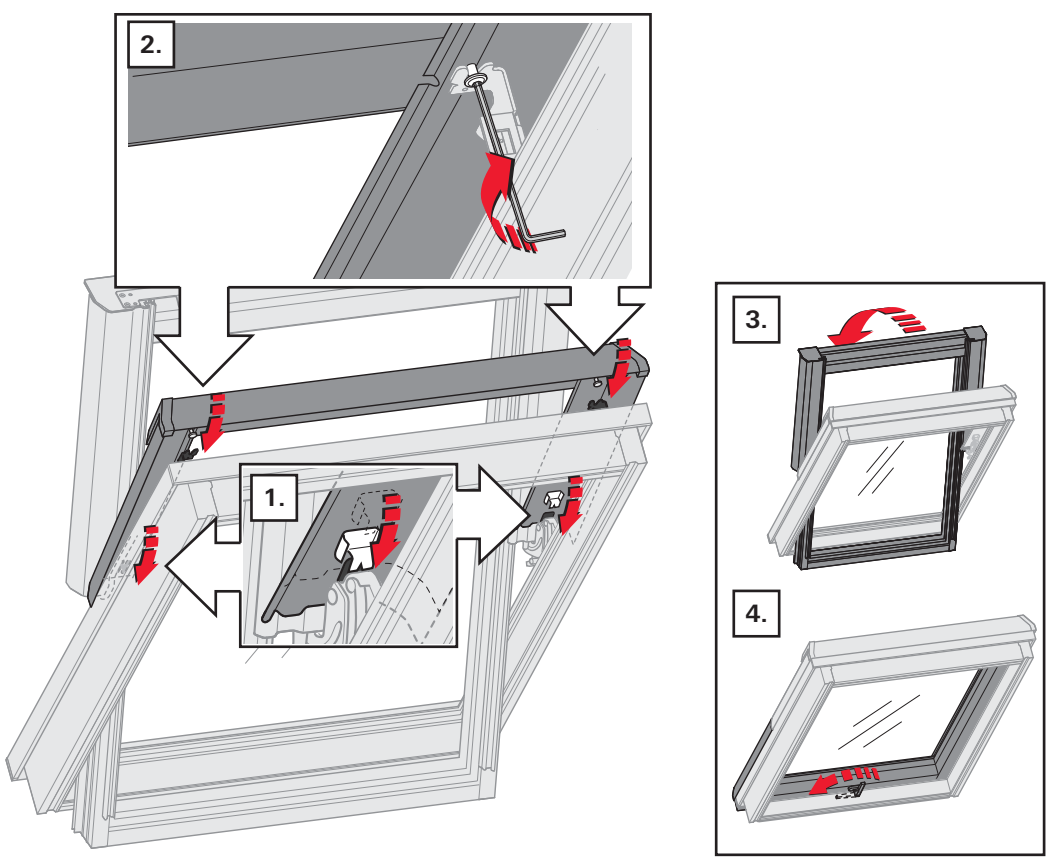
## 12 WDF 6..



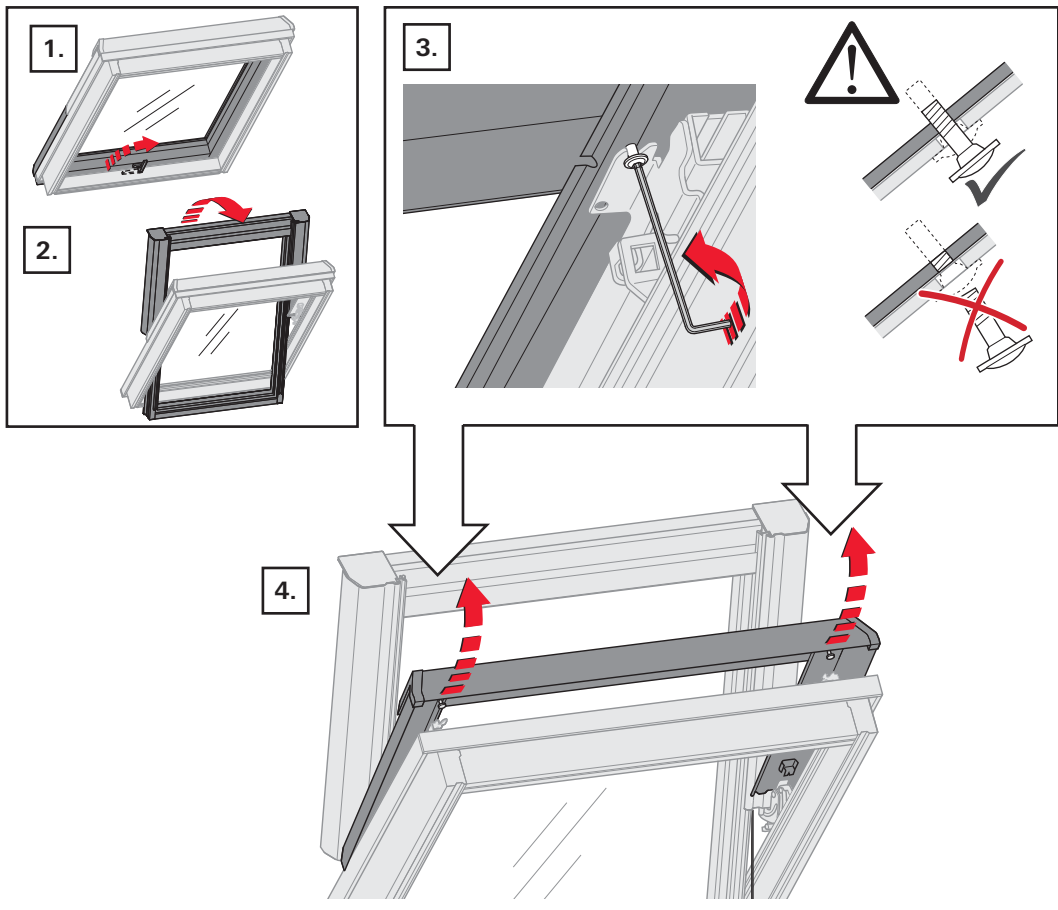
## 13 WDF 6..



14 WDF 6..

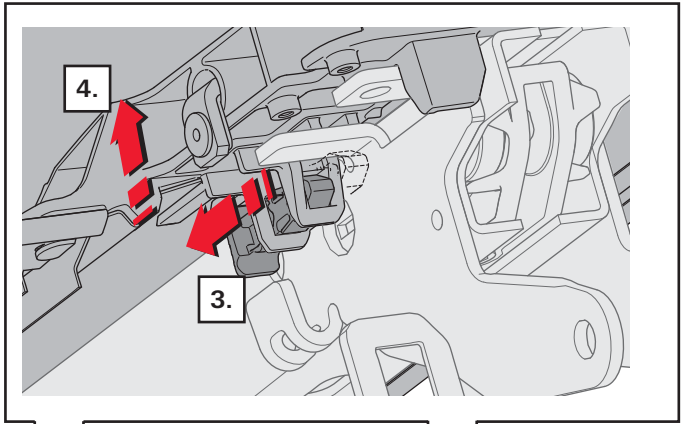
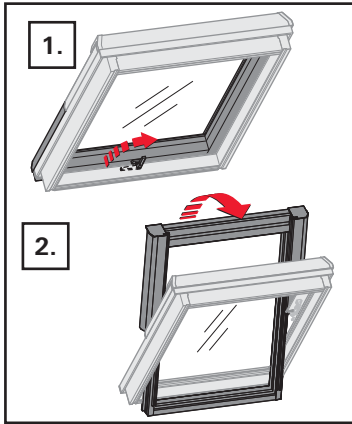


15 WDF 84.

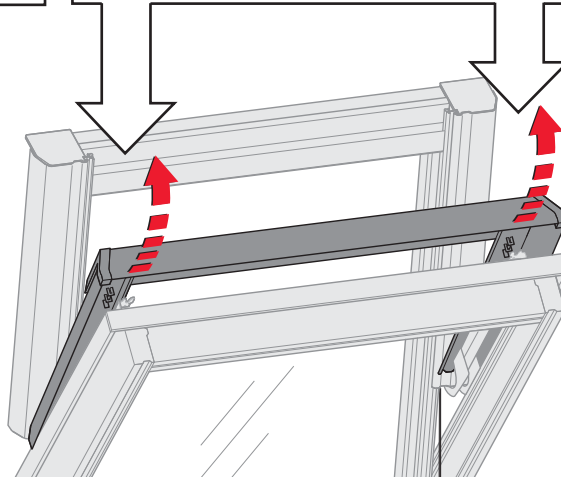




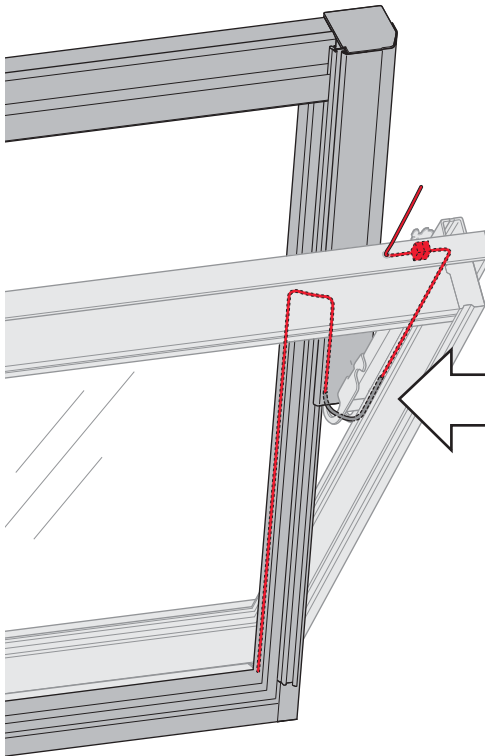
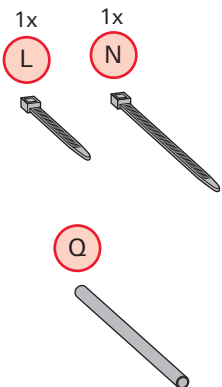
**15** WDF R6.  
WDF R8.



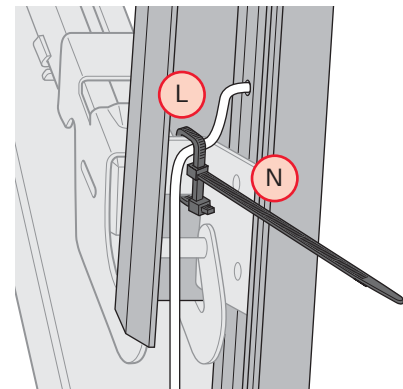
5.



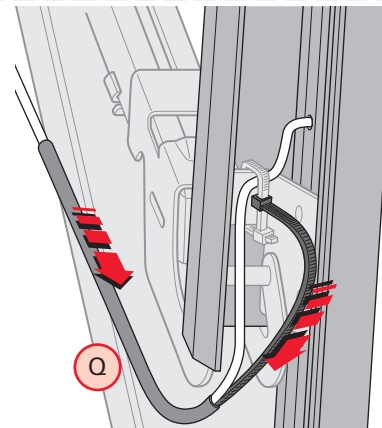
**16** WDF 84.  
WDF R6.  
WDF R8.



1.

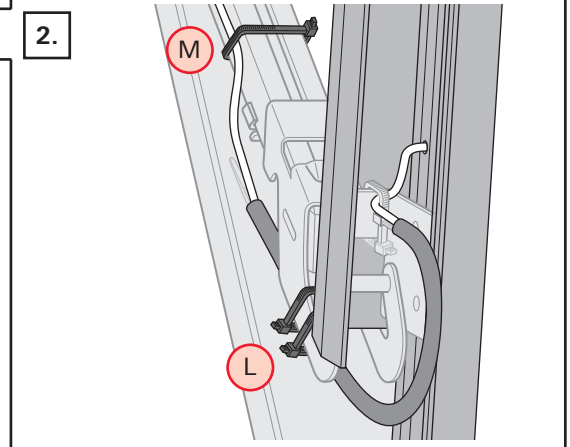
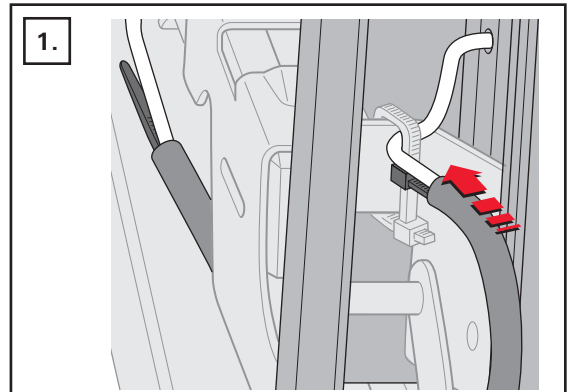
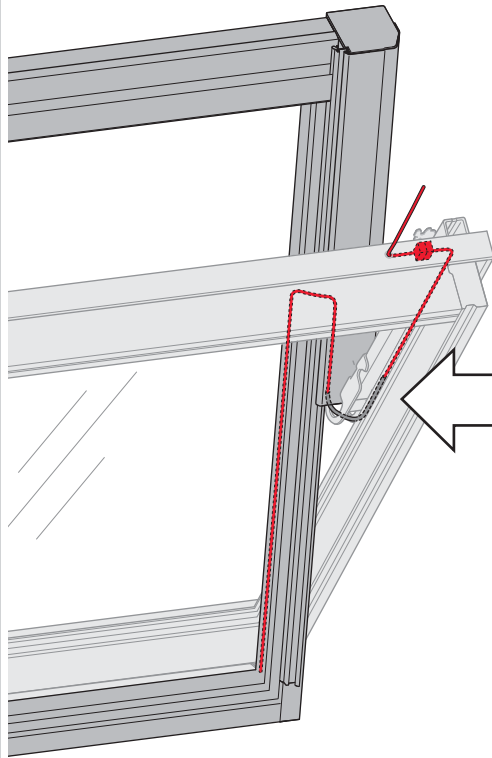
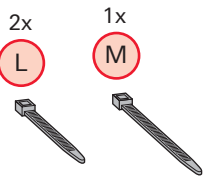


2.

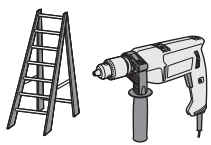




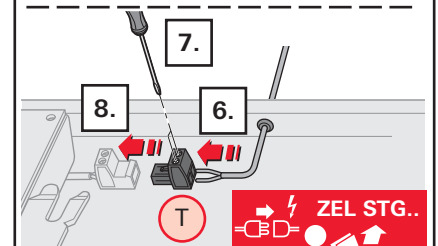
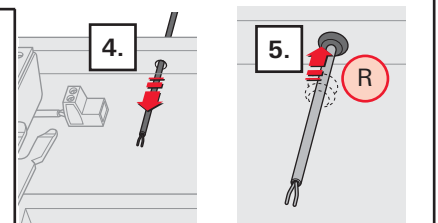
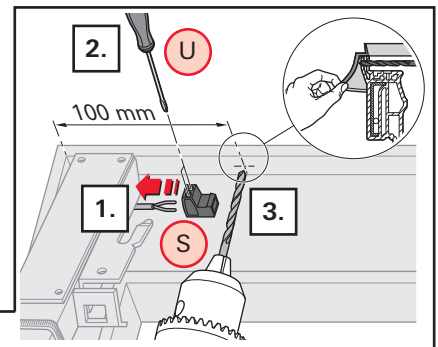
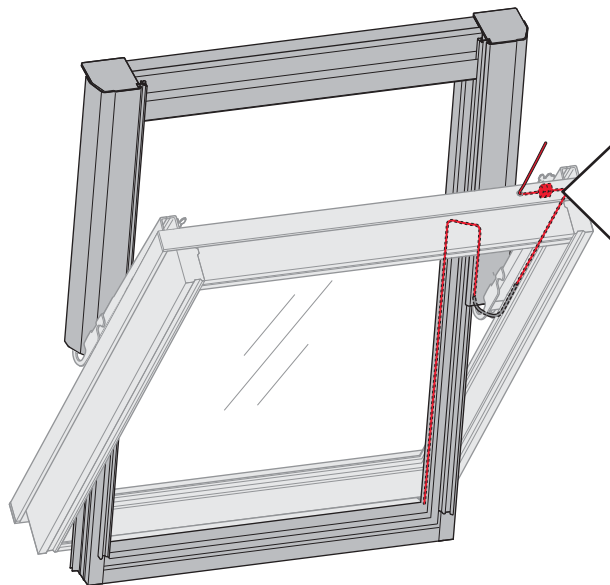
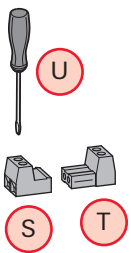
**17** WDF 84.  
WDF R6.  
WDF R8.



**18** WDF 84.  
WDF R6.  
WDF R8.

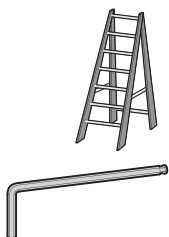


Ø 10 mm

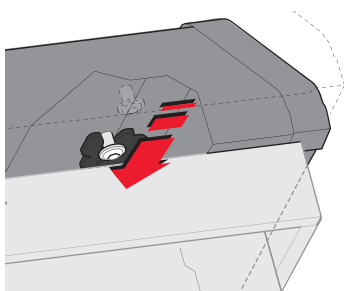




**19** WDF 84.



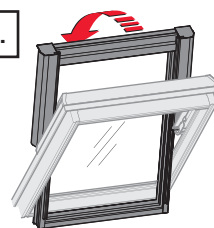
2.



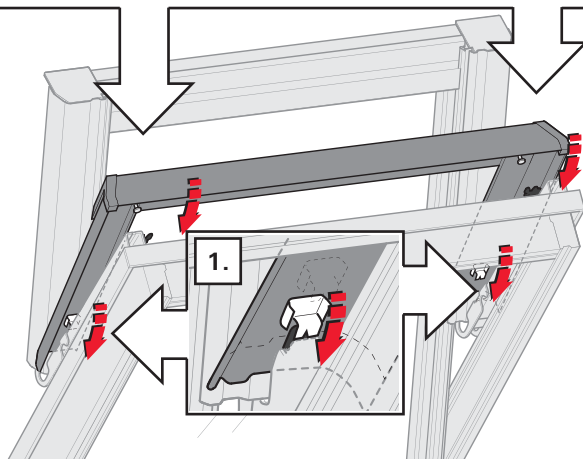
3.



4.



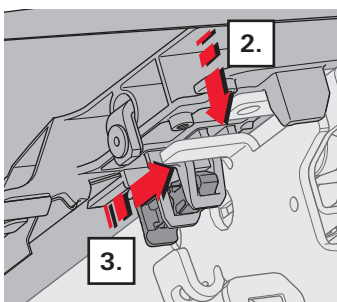
5.



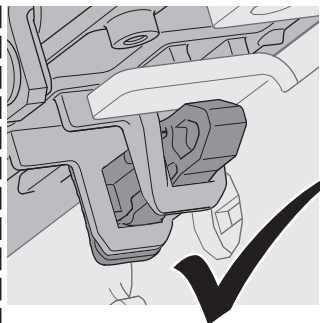
**19** WDF R6.  
WDF R8.



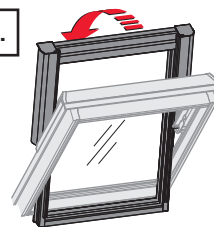
2.



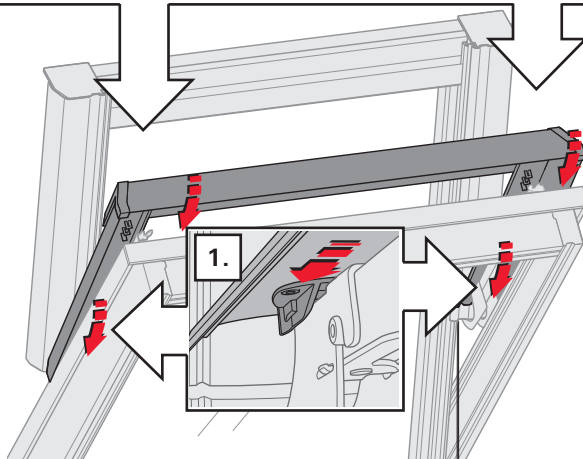
3.



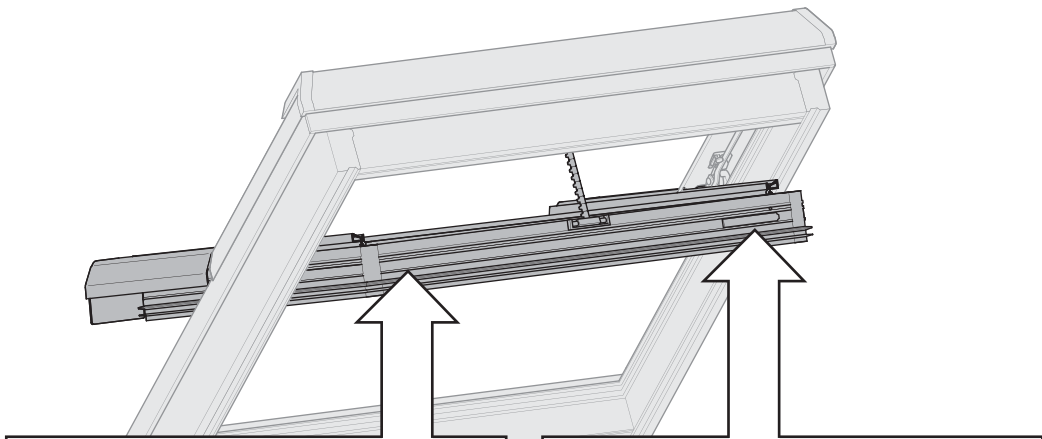
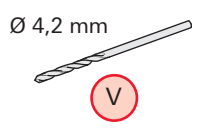
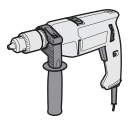
4.



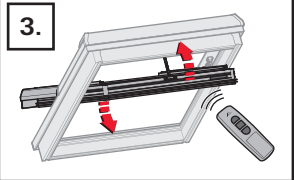
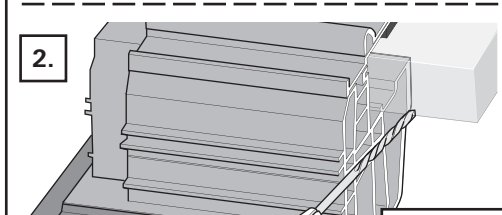
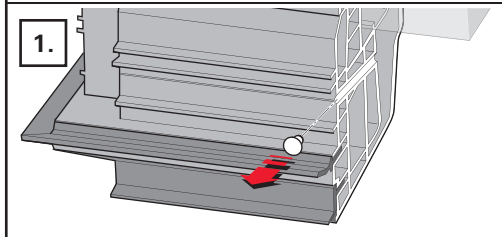
5.



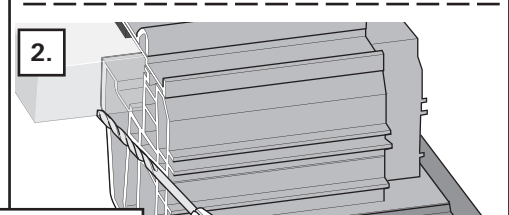
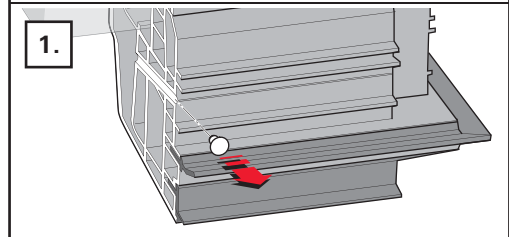
**1** WDT  
WDC



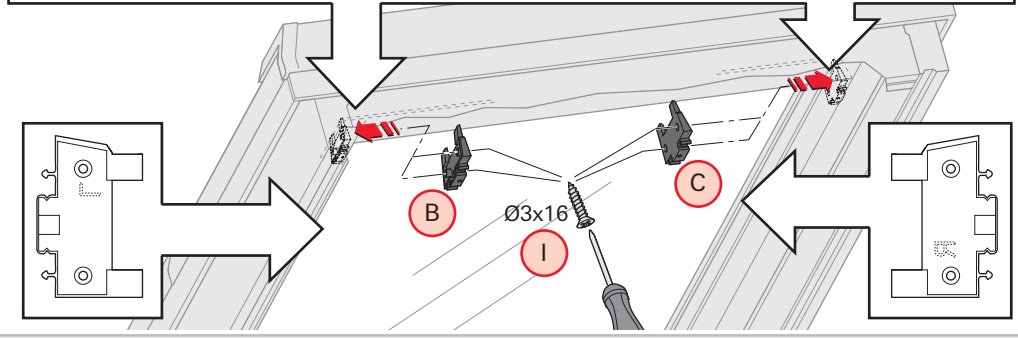
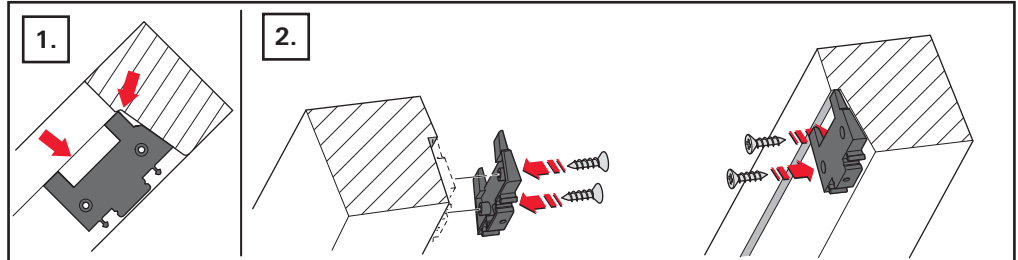
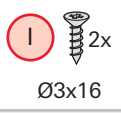
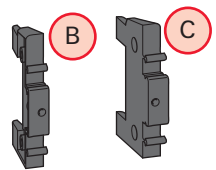
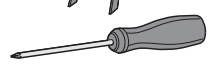
**WDT R6.H/K    WDC i8.K**



**WDT 6..H/K**



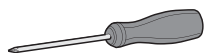
**2** WDT  
WDC



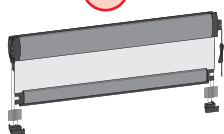


3

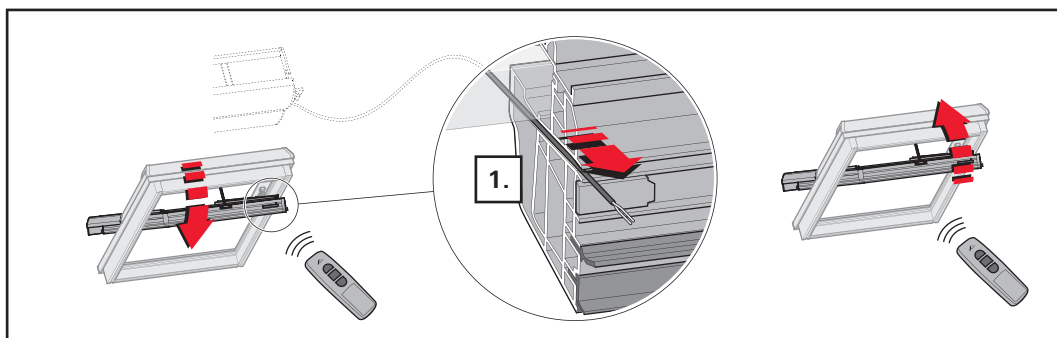
WDT  
WDC



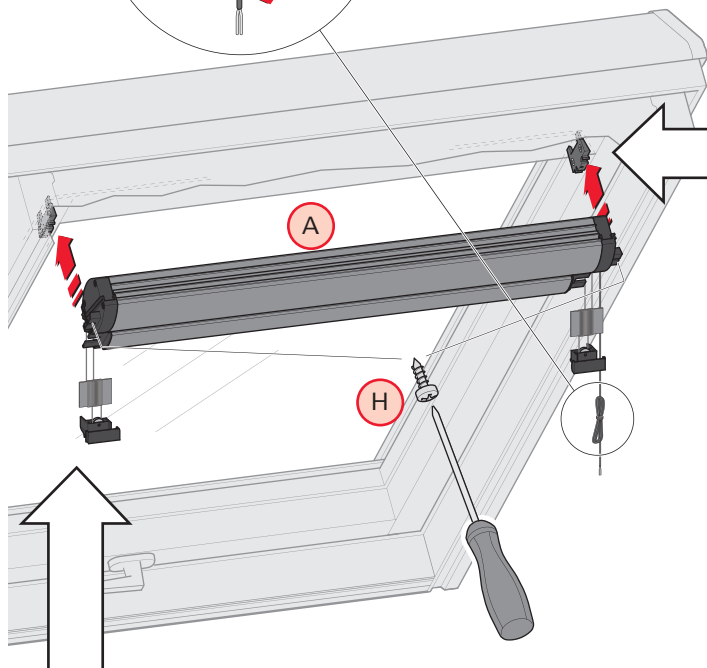
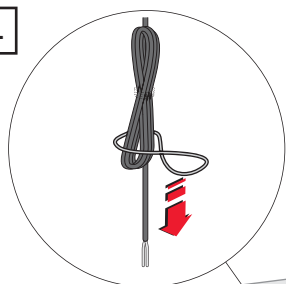
A



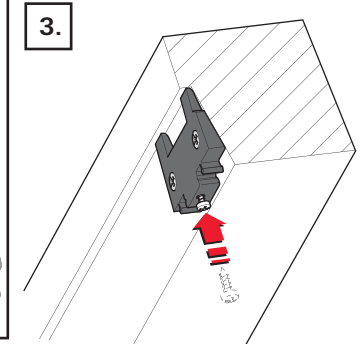
H 2x  
Ø3x10



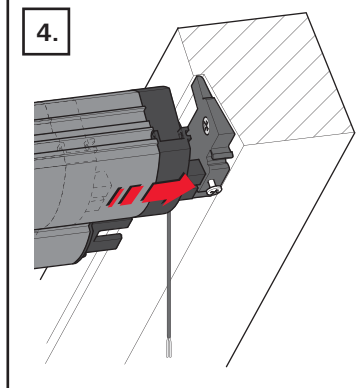
2.



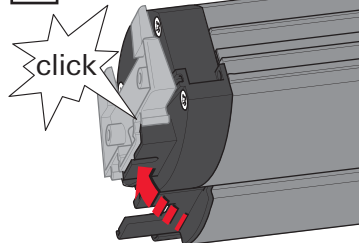
3.



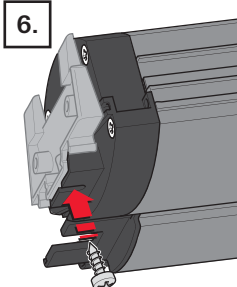
4.



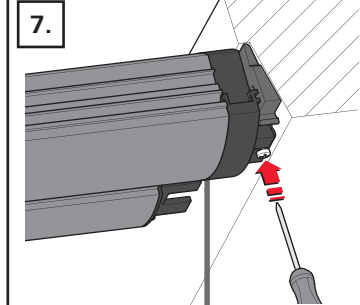
5.



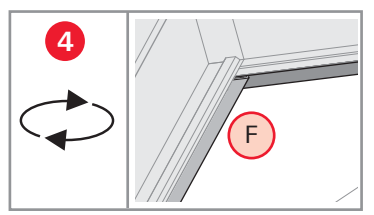
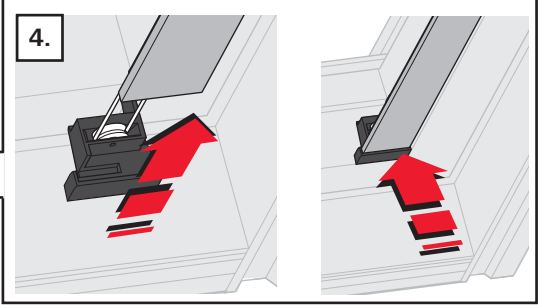
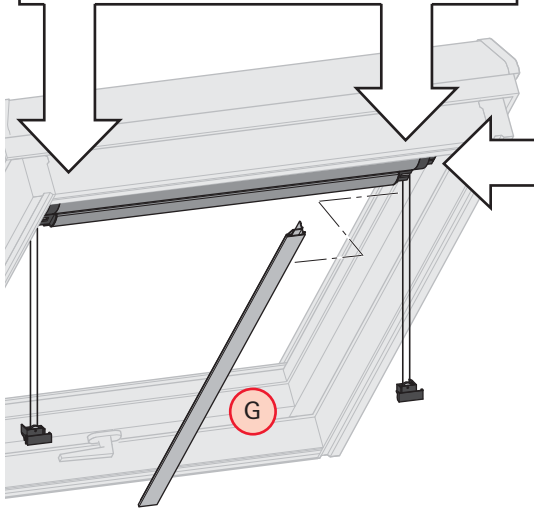
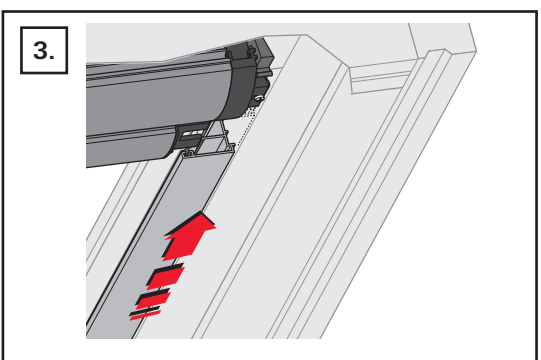
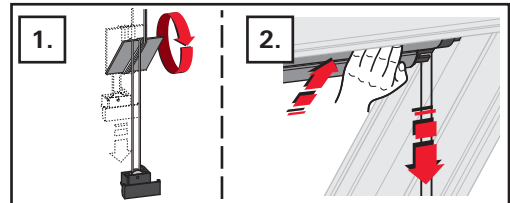
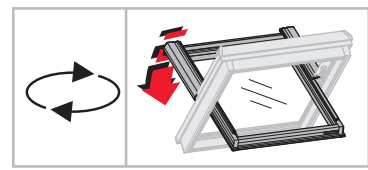
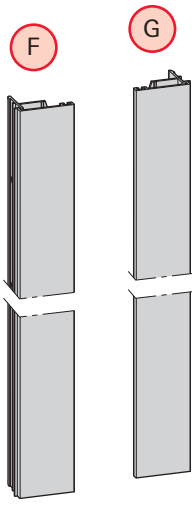
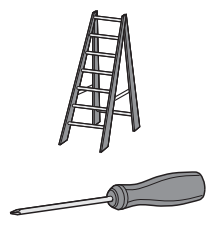
6.



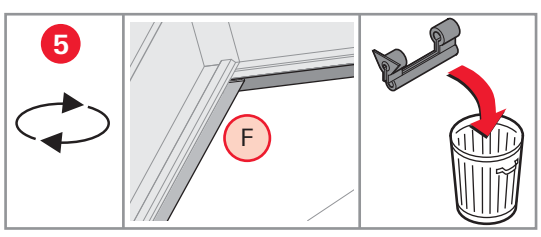
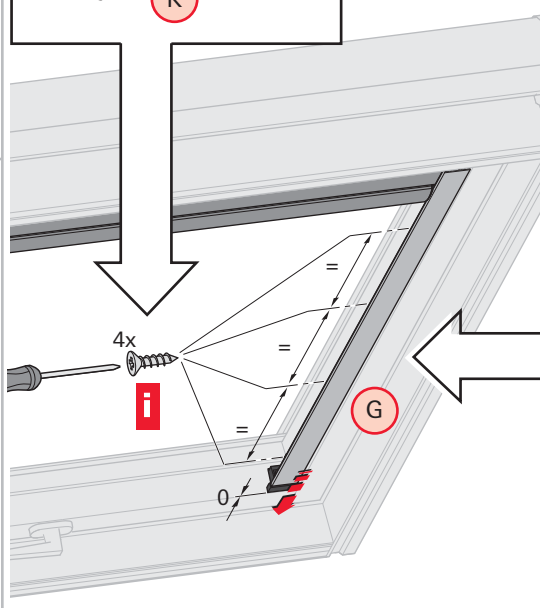
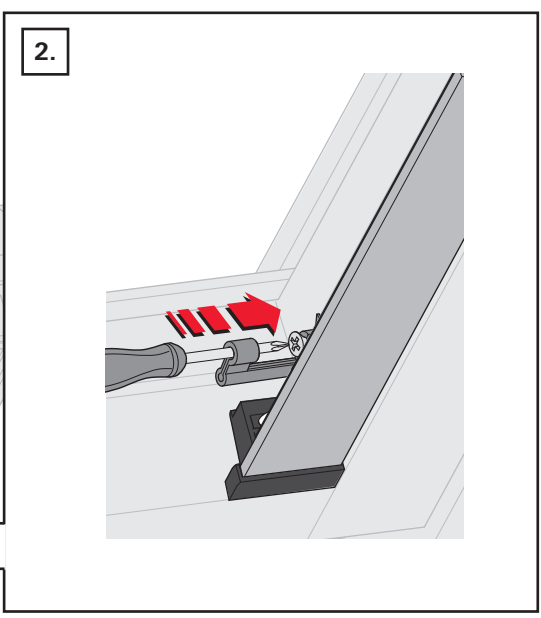
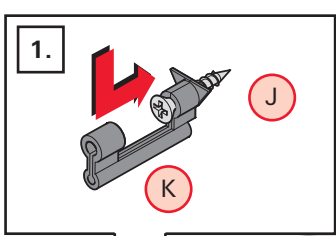
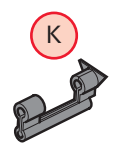
7.



**4** WDT WDC



**5** WDT WDC





**6** **WDT**  
**WDC**

**2.** **Manueller Funktionstest**  
**Manuel functional testing**  
**Manualny test funkcjonowania**

**1.**

**3.**

**auf / ab**  
**up / down**  
**górn / dół**

**7** **WDT**  
**WDC**

**D** **E**

**8** **WDT 6**

**1.**

**2.**

**3.**

**4.**

**5.**

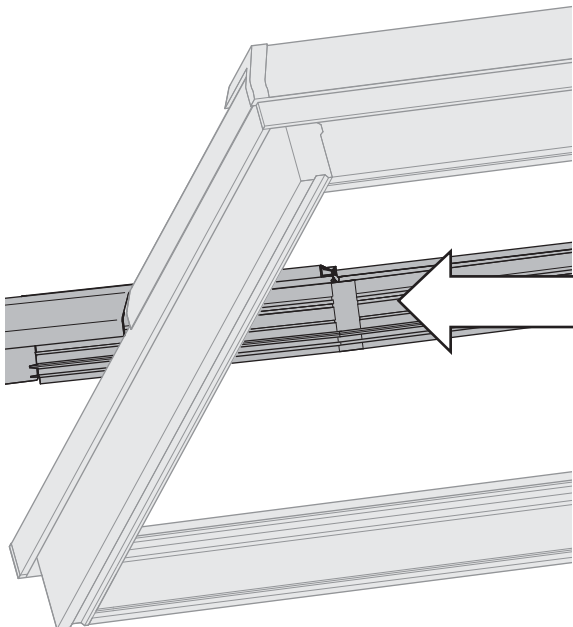
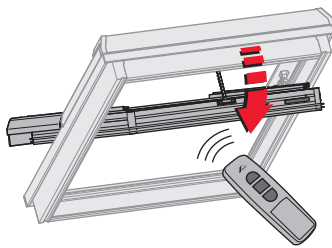
8

WDT R6



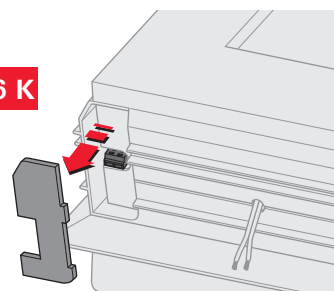
U

1.

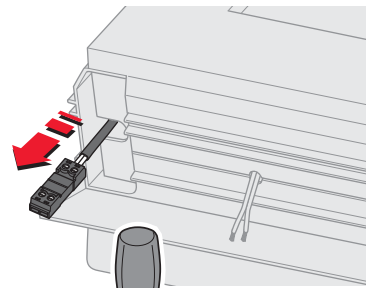


2.

WDT R6 K



3.



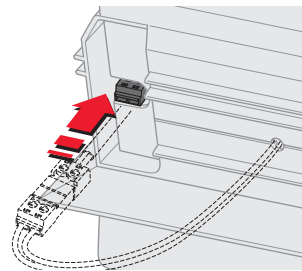
U

5.

4.

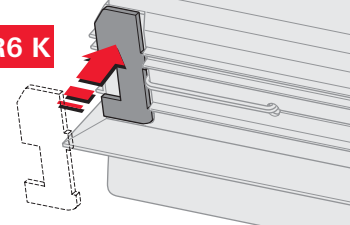


6.

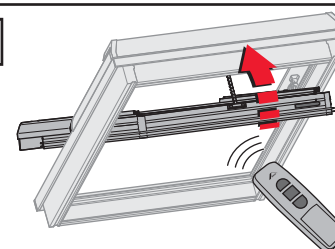


7.

WDT R6 K

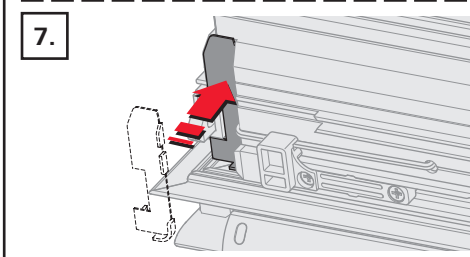
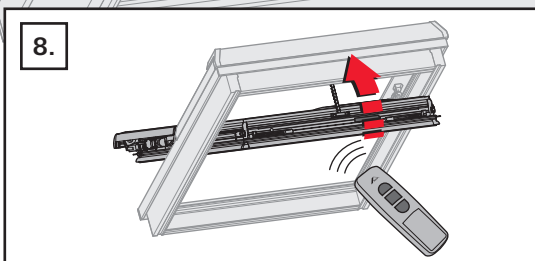
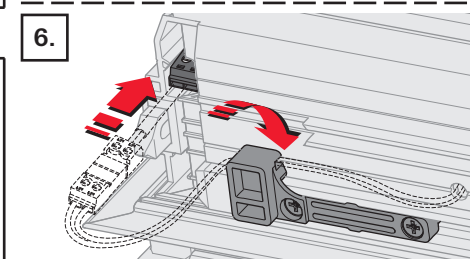
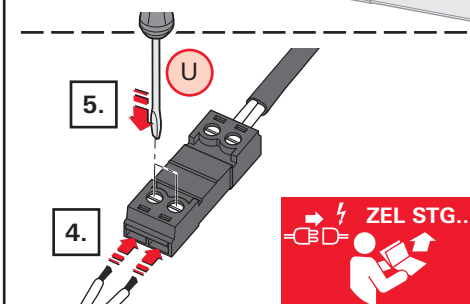
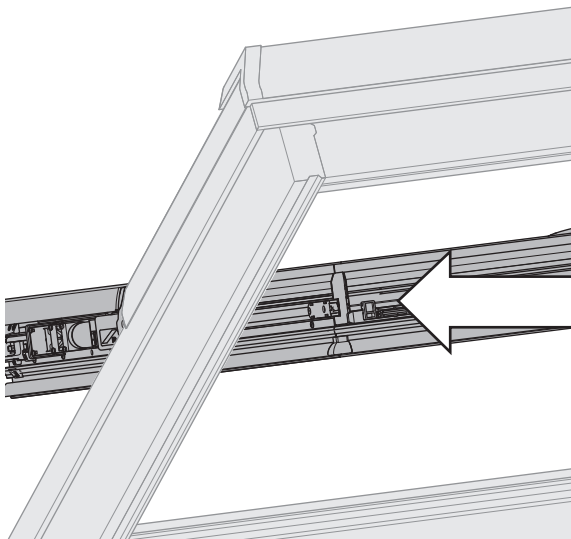
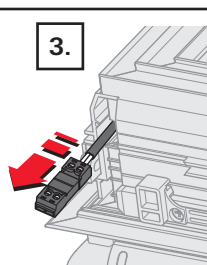
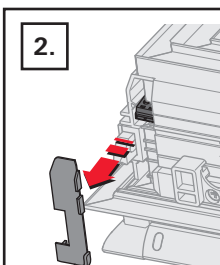
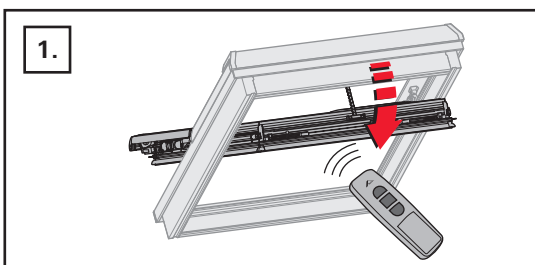
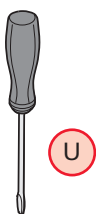


8.





**8 WDC i8**



**B1**

